

BOLETÍN VULCANOLÓGICO ESPECIAL BEFGO #001-2024

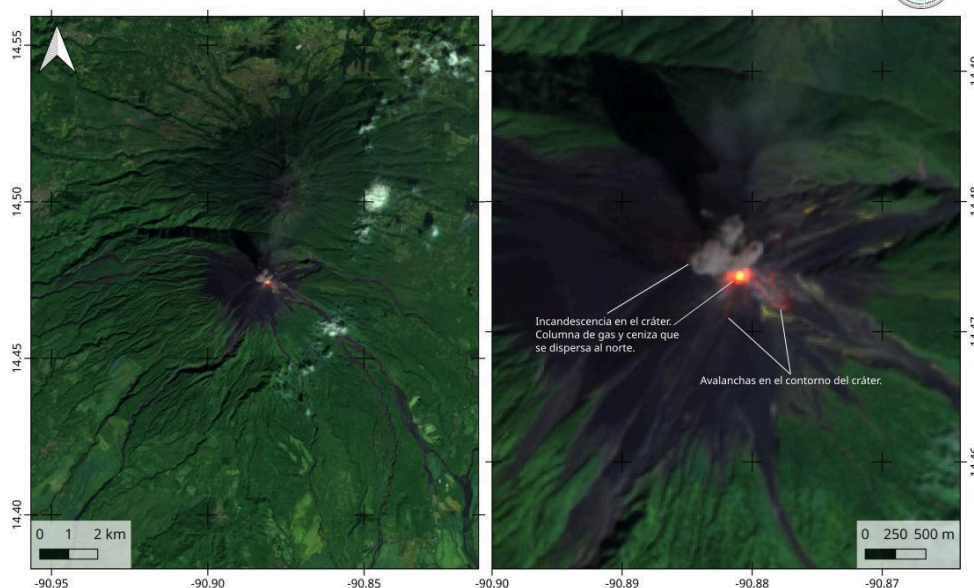
ACTUALIZACIÓN DE ACTIVIDAD VOLCÁNICA, VOLCÁN DE FUEGO Guatemala, 15 de enero de 2024, 07:00 horas (Hora Local) **VOLCÁN DE FUEGO**

Tipo de actividad: Vulcaniana Morfología: Estrato volcán compuesto
Localización geográfica: 14°28'54" Latitud N; 90°52'54" Longitud W. Altura: 3,763msnm.

Posterior a la última erupción del volcán de Fuego (04 de mayo del 2023) y a través del monitoreo conformado por la red de estaciones multiparamétricas instaladas alrededor del edificio volcánico, los reportes de los observadores en campo y productos de imágenes satelitales, se confirma que durante los últimos 8 meses, el volcán de Fuego ha mantenido una actividad diaria dentro de los parámetros normales. Dicha actividad se caracteriza por explosiones a un ritmo de 5 a 10 por hora, de características débiles y moderadas que forman una columna de gas y ceniza que alcanzan alturas de hasta 4800 msnm (15748 pies). Algunas de estas explosiones generan retumbos y ondas de choque débiles y moderadas, así como avalanchas en diferentes direcciones que cubren las faldas del volcán hasta la orilla de la vegetación. Durante la noche y madrugada es posible observar incandescencia en el cráter y en la parte alta de los flancos del volcán generada por los balísticos y fragmentos rocosos a alta temperatura.

La ceniza provocada por dicha actividad explosiva, se ha desplazado en distintas direcciones y cuando el viento presenta altas velocidades por arriba de los 4000 msnm (13123 pies), se ha reportado caída de ceniza en comunidades y poblados ubicados a distintas mayores a los 30 km desde el volcán. La actividad explosiva permite que material piroclástico reciente se siga acumulando dentro del cráter del volcán de Fuego, lo cual provoca más avalanchas y mayor contenido de ceniza.

IMAGEN SATELITAL SENTINEL 2 DEL VOLCÁN DE FUEGO DEL 2024-01-09. BANDAS (12, 11, 05).



Cortesía de Copernicus, ESA. Procesada el 2024-01-09 por Wendel Gutiérrez - Sensoramiento Remoto, Vulcanología, INSIVUMEH.

Se espera que la actividad volcánica continúe con estas mismas características por los siguientes días o semanas, sin embargo no se descarta que el ritmo de explosiones por hora y/o la cantidad de ceniza puede incrementar de forma progresiva, por lo que INSIVUMEH, mantiene vigilancia visual e instrumental de forma permanente, por medio de las estaciones multiparamétricas y reporte de los observadores en campo (desde el observatorio local del Volcán de Fuego - OVFGO-). De registrar cualquier incremento en la actividad volcánica, se estarán elaborando los boletines especiales correspondientes.

RECOMENDACIONES ANTE ESTA ACTIVIDAD POR PARTE DE INSIVUMEH

A SE-CONRED:

Comunicar a todas las comunidades y poblados cercanos al Volcán de Fuego sobre la actividad volcánica reportada en este boletín y mantener activos los protocolos y acciones para mitigar el impacto de caída de ceniza fina.

A LA DIRECCIÓN DE AERONÁUTICA CIVIL:

Se recomienda diariamente tomar precauciones con el tráfico aéreo, ya que en los últimos meses el cambio en la dirección y velocidad de viento en alturas superiores a los 4000 msnm (13123 pies), ha sido muy recurrente. La columna de gases y ceniza del volcán de Fuego puede alcanzar fácilmente los 4800 msnm (15748 pies) y desplazarse a distancias mayores a 30 km. Se recomienda estar pendiente de los mapas de dispersión de ceniza generados por INSIVUMEH.

MUNICIPALIDAD DE ACATENANGO Y SAN JUAN ALOTENANGO:

Hacer del conocimiento a las agencias de turismo, guías turísticos y turistas que ascienden al volcán de Acatenango que está prohibido acercarse, permanecer y acampar en las zonas de “La Meseta” y “El Camellón”, debido al peligro de la caída de balísticos por la actividad del volcán de Fuego, los cuales pueden causar lesiones y quemaduras graves.